



**UNIVERSITÄTS  
KLINIKUM** **FREIBURG**

**ZKJ** ZENTRUM FÜR KINDER-  
UND JUGENDMEDIZIN

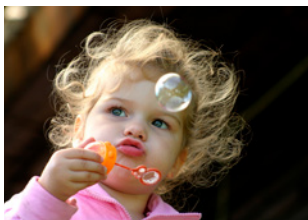
ELTERNINFORMATION

# Station Rietschel

## **Die Station ist benannt nach**

### **Prof. Dr. med. h.c. Hans Rietschel (1878-1970)**

Prof. Rietschel war ab 1921 Ordinarius für Kinderheilkunde in Würzburg. Zur Behandlung von der damals noch bedrohlicheren Krankheit Masern ist überliefert: "Die moderne Masernprophylaxe mit Gammaglobulin sieht ihren Vorläufer in der von Rietschel empfohlenen, früher oft geübten Gabe von Elternblut".



## Liebe Eltern,

### Herzlich willkommen auf unserer Station Rietschel!

Ihr Kind wurde soeben auf unserer Station aufgenommen. Es braucht besondere Behandlung, Überwachung und Pflege. Das bedeutet für Sie vor allem am Anfang eine Menge Sorgen, Ängste und offene Fragen. Damit Sie mit dem Ablauf auf unserer Station schnell vertraut werden, haben wir in dieser Broschüre die wichtigsten Informationen zusammengestellt.

Bei uns werden Kinder und Jugendliche mit verschiedenen Krankheitsbildern betreut; schwerpunktmäßig Nieren- und Harnwegserkrankungen.

### Ihr Team der Station Rietschel



## » Wer ist zuständig?

Unser Team besteht aus vielen Mitarbeiterinnen und Mitarbeitern mit unterschiedlichen und wechselnden Arbeitszeiten. Sie können sich sicher vorstellen, dass es kaum möglich ist, stets alle Mitarbeiterinnen und Mitarbeiter über aktuelle Probleme und Entwicklungen bei unseren Patienten in gleicher Weise informiert zu halten. Deshalb gibt es bei uns klare Zuständigkeiten bei allen Berufsgruppen.

Beim Pflegepersonal übernimmt eine Schwester / Pfleger pro Schicht die Betreuung Ihres Kindes und ist damit Ansprechpartner für aktuelle Fragen und Probleme, soweit es sich nicht um medizinische Fragen handelt. Eine/r der Stationsärzte/innen übernimmt die Betreuung Ihres Kindes möglichst für die gesamte Dauer des Aufenthaltes. An diese(n) Arzt/Ärztin sollten Sie sich mit allen medizinischen Fragen wenden.

Nach Möglichkeit sollten Sie die tägliche Visite für aktuelle Fragen oder zur Absprache ausführlicherer Gespräche nutzen. Wir möchten Sie herzlich bitten, alle für Sie wichtigen Fragen offen und ohne Scheu bei den genannten zuständigen Mitarbeiterinnen und Mitarbeitern anzusprechen. Wir wissen, dass nicht immer alle Fragen gleich befriedigend beantwortet werden können. Wir bitten Sie in solchen Fällen um etwas Geduld, möchten Sie aber ausdrücklich ermutigen, noch offene Fragen erneut zu stellen. Bitte beachten Sie dabei die oben aufgeführten Zuständigkeiten, da sonst unnötige Missverständnisse, Mehrarbeit und auch Fehlinformationen entstehen können.

## » Dienstzeiten unseres Teams

### **Pflegepersonal:**

Frühdienst	🕒 06.00/07.00 - 14.00/15.00 Uhr
Spätdienst	🕒 11.30/13.00 - 19.30/21.00 Uhr
Nachtdienst	🕒 20:30 – 06:30 Uhr



## » Dienstzeiten unseres Teams

### Dienstübergabezeiten des Pflegepersonals

🕒 06:00 – 06:30 Uhr

🕒 07:00 - 07:15 Uhr

🕒 13:00 - 14:00 Uhr

🕒 20:30 - 21:00 Uhr

Diese Übergaben sind für uns sehr wichtig, da alle pflegerischen, medizinischen und psychosozialen Informationen weitergegeben werden müssen. Um eine konzentrierte und vollständige Informationsweitergabe zu ermöglichen, bitten wir Sie, in dieser Zeit nur in dringenden Fällen zu unterbrechen.

### Ärzte:

🕒 08.00 - 12.15 Uhr

🕒 13.30 - 17.00 Uhr

(zwischen 12.15 - 13.30 Uhr ist die tägliche Klinikbesprechung und Mittagspause)

### Visiten:

Stationsvisite

Montag – Freitag

🕒 10:00 – 11:00 Uhr

Oberarztvisite

dienstags ab

🕒 10:00 Uhr

Chefarztvisite

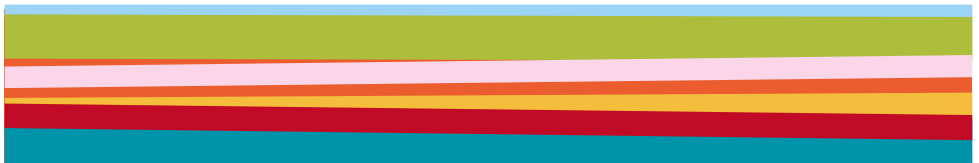
mittwochs ab

🕒 10:00 Uhr

### Unsere Telefonnummer:

Stationszimmer:

☎ 0761 270-44040/44050



## » Pflege der Kinder

Das Waschen, Baden oder Duschen der Kinder findet abends und/ oder morgens statt. Sie können uns, je nach allgemeinem Befinden Ihres Kindes, dabei gerne behilflich sein. Die Grundpflege sollte bis 19 Uhr abgeschlossen sein, damit die nachfolgenden Aufräumarbeiten nicht in den Nachtdienst fallen.

## Essenszeiten der Kinder:

Frühstück	🕒 07:00 – 08:30 Uhr
Mittagessen	🕒 11:30 – 12:15 Uhr
Abendessen	🕒 ab 17:30 Uhr

## » Spielzimmer / pädagogische Betreuung

Das Spielzimmer ist ein Ort der Aktivität und Begegnung. Es steht den Kindern und Jugendlichen mit jeweils einer Begleitperson zur Verfügung. Das vielfältige Spiel- und Beschäftigungsmaterial, das gezielt ausgewählt wurde, kann auch in den Patientenzimmern genutzt werden (Ausnahme Isolation). Bitte tragen Sie durch einen sorgsamen Umgang mit dem Material dazu bei, dass es vollständig und ansprechend bleibt.

Die Betreuung erfolgt durch eine Erzieherin. Sie ist auch Ansprechpartnerin in pädagogischen Fragen.

## » Schulunterricht für Langzeitpatienten

Für Kinder aller Schularten besteht das Angebot einer schulischen Betreuung durch die Klinikschule.

Der/die Stationslehrer/in und seine/ihre Fachkollegen unterrichten die Kinder nach Absprache in den wichtigsten Fächern und nehmen Kontakt mit der Schule des Kindes auf. Bitte geben Sie uns Bescheid, wenn der Wunsch besteht, Schulunterricht zu erhalten.

## » Mitaufnahme von Eltern

Die Station verfügt über 5 Zweibettzimmer und 3 Dreibettzimmer. Die Mitaufnahme eines Elternteils ist in der Regel bei Kindern bis zum vollendeten 6. Lebensjahr kostenfrei möglich. Die Verteilung der Zimmer wird vom Pflegepersonal in Absprache mit den Ärztinnen und Ärzten vorgenommen. Selbstverständlich dürfen Sie ohne vorgeschriebene Besuchszeit bei Ihrem Kind sein, solange Sie möchten. Für Eltern älterer Kinder gibt es Übernachtungsmöglichkeiten in der Nähe (Elternhaus oder auf Vermittlung über die stationäre Aufnahme).



## » Besuche von Verwandten und Freunden (bis 20:00 Uhr)

Wir bitten Sie, die Besuche von Verwandten und Freunden so zu planen, dass sich nicht mehr als zwei Besucher gleichzeitig im Stationsbereich aufhalten. Da wir wissen, wie wichtig gerade bei schweren Erkrankungen der Zusammenhalt der Familie ist, dürfen auch Geschwisterkinder ihre kranken Geschwister besuchen. Wir möchten Sie jedoch bitten, dass sich alle Besucher beim Pflegepersonal melden. Die Besuchertoilette befindet sich außerhalb der Station. Der Schlüssel ist im Stationszimmer erhältlich.

## » Essen für Eltern

Unsere Cafeteria für Eltern, Besucher und Angestellte befindet sich im Haus Belchen im 1. OG, links.

### Die Öffnungszeiten sind:

Montag - Freitag

07:15 - 14:30 Uhr  
15:00 - 17:15 Uhr



Frühstück:

07:15 - 10:30 Uhr

Mittagessen:

12:00 - 13:30 Uhr

Abendessen:

15:00 - 17:15 Uhr

Wochenende und Feiertage

08:30 - 11:00 Uhr  
11:45 - 15:00 Uhr

Frühstück:

08:30 - 11:00 Uhr

Mittagessen (und Ausgabe Abendessen):

11:45 - 13:30 Uhr

Das Abendessen kann danach gleich mitgenommen werden oder es steht bis 15:00 Uhr für Sie bereit.

In diesen Zeiten können Sie dort Ihr Frühstück, Mittagessen und Abendessen einnehmen oder auf die Station mitnehmen. Wir bitten Sie, die Kinder auf der Station zu lassen. Eine Ausnahme ist nach Rücksprache mit der zuständigen Pflegekraft möglich. Auf Wunsch können wir für die Zeit der Abholung eine Betreuung für Ihr Kind organisieren.



Am Haupteingang von Haus Schauinsland befindet sich der **Kiosk der Kinderklinik**. Dort kann man belegte Brötchen, kleine warme Gerichte, Getränke, Eis, Zeitschriften und Spielsachen für Kinder kaufen.

**Die Öffnungszeiten sind: Montag bis Freitag 08:00 - 14:15 Uhr.**

### »Weitere Angebote:

#### **Geschwisterspielstube „Regenbogen“ im Elternhaus (Tel. 75056)**

Damit Sie möglichst viel Zeit bei Ihrem Kind verbringen können, werden infektfreie Geschwisterkinder im Alter von 0-14 Jahren kostenfrei in einem „Kindergarten“ im „Elternhaus“ betreut. Eine Voranmeldung ist nicht nötig. Wir bitten Sie, den Kindern Hausschuhe mitzugeben.

**Die Öffnungszeiten sind: Montag - Freitag 9:00 – 16:30 Uhr.**

#### **Grüne Damen und Herren**

In der Kinderklinik stehen Ihnen vormittags von Montag-Freitag ehrenamtliche Mitarbeiterinnen und Mitarbeiter als Team der „Grünen Damen und Herren“ zur Verfügung. Sie begleiten Sie gerne zu Untersuchungen oder unterstützen Sie im Alltäglichen während Ihres Klinikaufenthaltes (z.B. Betreuung Ihres Kindes während Sie essen oder sie machen Besorgungen für Sie). Sprechen Sie die Damen und Herren direkt an oder wählen Sie den Kontakt über die für Sie zuständige Pflegekraft..

#### **Beratungsangebot „Frühe Hilfen“**

Das ZKJ bietet Familien mit Säuglingen und Kleinkindern Beratung zu speziellen Unterstützungsmöglichkeiten und Angeboten an. Dazu kann auch die Vermittlung von wohnortnahen Angeboten und praktischen Hilfen gehören (z.B. Eltern-Kind-Gruppe, Spielgruppe oder Familienhebamme). Die Beratung erfolgt durch ein klinikinternes Fachteam „Frühe Hilfen“. Ärzte und Pflegekräfte der Station stellen den Kontakt für Sie gerne her, wenn Sie Beratung wünschen oder schlagen evtl. ihrerseits eine Beratung vor. Sie können sich auch jederzeit selbst direkt unter der Telefonnummer 0761/ 270 44990 an das Fachteam wenden. Die Beratung ist selbstverständlich freiwillig und vertraulich.

Weitere Informationen finden Sie unter:

[www.uniklinik-freiburg.de/paed-allgemein/kiz-kinderschutzzentrum.html](http://www.uniklinik-freiburg.de/paed-allgemein/kiz-kinderschutzzentrum.html).





## **Aktion Kind im Krankenhaus (AKIK)– Besuchsdienst**

AKIK ist ein eingetragener Verein, der sich um die Rechte und Bedürfnisse von kranken Kindern kümmert. Seit 1990 besuchen ehrenamtliche Mitarbeiterinnen und Mitarbeiter, nach Absprache mit den Eltern und dem Klinikpersonal, Kinder aller Altersgruppen und Erkrankungen in den Freiburger Kinderkliniken und anderen Abteilungen.

Sie singen, spielen, lesen vor und malen mit den Kindern oder leisten einfach nur Gesellschaft. Eltern, die weit entfernt wohnen, arbeiten müssen, Zeit für Geschwisterkinder brauchen oder einfach „mal Luft“ holen müssen, finden so eine kostenlose Unterstützung im Krankenhaus. Bitte wenden Sie sich an die Psychologinnen und Psychologen oder Pflegekräfte der Station, wenn Sie dieses Angebot in Anspruch nehmen möchten.

### **» Telefon**

Während des Krankenhausaufenthaltes müssen Patientinnen und Patienten und deren Eltern nicht auf die gewohnten telefonischen Außenkontakte verzichten. Die jeweilige Telefonnummer des Patientenzimmers erhalten Sie vom Pflegepersonal oder sie steht auf dem Telefon im Zimmer. Telefonieren können Sie mit einer Chipkarte, die Sie an einem Automaten in der Allgemeinen Ambulanz erhalten. Die gebrauchten Chipkarten stecken Sie in den Geldrückgabe Automaten, der Ihnen dann den Pfandbetrag und ein evtl. vorhandenes Restguthaben ausbezahlt.

### **» Parken**

Die Parkmöglichkeiten sind sehr begrenzt. Ein Tagesticket kostet € 5,00. Es gibt Sonderparkberechtigungen für Patientinnen und Patienten mit Behindertenausweis und auf den Intensivstationen. Nähere Informationen erhalten Sie beim Sozialdienst.

### **» Elektronische Medien**

Unsere Patientenzimmer sind mit Fernsehanschlüssen ausgestattet; es stehen Fernsehgeräte sowie zwei Laptops zur Verfügung. Nach Absprache können die Geräte ausgeliehen und während der vorgegebenen Zeiten ab 18 Uhr genutzt werden. Wir bitten dringend darum, auch bei privaten Geräten unsere Zeitvorgaben zum Wohle der einzelnen Patientinnen und Patienten zu respektieren.



## Worauf Sie noch achten sollten:

- Bitte **desinfizieren Sie Ihre Hände**, wenn Sie die Station betreten
- Bitte **ziehen Sie das Bettgitter hoch**, wenn Sie vom Bett weggehen. Lassen Sie Ihr Kind nicht (auch nicht für einen kurzen Augenblick) unbeaufsichtigt auf dem Wickeltisch liegen
- **Schlafen Sie nicht mit dem Kind zusammen in dem Beistellbett**
- Bitte **achten Sie die Privatsphäre anderer Patienten und Patienteneatern** und gehen Sie nicht an die Betten anderer Kinder, falls Sie ein Zimmer teilen sollten. Gehen Sie bitte nicht in andere Patientenzimmer
- **Besucher mit Infekten**, wie zum Beispiel starkem Husten oder Schnupfen, **bitten wir, die Station nicht zu betreten**
- **Wir bitten Sie**, auf der Station und im Klinikgebäude **nicht zu rauchen**.
- Ebenso ist **offenes Feuer** (z.B. Kerzen) auf der Station **nicht erlaubt**.
- **Bitte lassen Sie Wertsachen** ( Handy, Geldbeutel, Foto, Schmuck u.a.) **nie unbeaufsichtigt** im Zimmer liegen und behalten Sie diese immer bei sich oder benutzen Sie die abschließbaren Wertfächer.
- **Medizinische Geräte** (z.B. Monitore, Infusionspumpen) **dürfen nur vom Pflegepersonal bedient werden**.

## » Zu guter Letzt

Wir möchten nicht nur die Krankheit des Kindes, sondern die Situation der ganzen Familie sehen und ihr bei der Bewältigung der oft schwierigen Probleme helfen. Wir müssen jedoch die Bedürfnisse aller Kinder und Eltern auch mit den Erfordernissen unseres Betriebsablaufes im Auge behalten und miteinander in Einklang bringen. Wir hoffen, dass wir mit den aufgezählten Regeln den Interessen Aller auf Station am ehesten entsprechen können.

Wir wünschen uns eine gute Zusammenarbeit zum Wohle Ihres Kindes

**IHR RIETSCHEL – TEAM**



**Kontakt:**

Ärztliche Direktorin: Prof. Dr. Ute Speierkötter

Oberarzt: Prof. Dr. Martin Pohl

Komm. Stationsleitung: Ramona Ganter

Uniklinikum Freiburg

Zentrum für Kinder- und Jugendmedizin

Klinik für Allgemeine Kinder- und Jugendmedizin

Mathildenstraße 1

79106 Freiburg

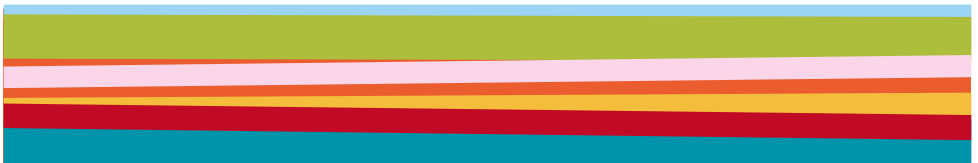
## Soziale Medien, Ihr Kind & Sie

Liebe Eltern,

vielleicht wollen Sie den Aufenthalt Ihres Kindes im Krankenhaus in Bildern festhalten und auch Bilder Ihres Kindes mit anderen teilen. Bitte berücksichtigen Sie dabei jedoch auch, dass Ihr Kind das Recht auf eine Privatsphäre hat und bedenken Sie, dass Bilder im Netz unlöschbar sein können.

Vielleicht fragen Sie sich einfach bei jedem Bild, ob Sie damit glücklich gewesen wären, wenn Ihre Eltern dieses Bild von Ihnen in das damals noch nicht vorhandene Internet gestellt hätten.

Mehr Informationen zu dem Thema finden sie unter [www.keine-kinderfotos.de/](http://www.keine-kinderfotos.de/).



- 1 Elternhaus
- 2 Kinderklinik
- 3 Verwaltung Tumorzentrum Freiburg - CCCF
- 4 Zahn-, Mund- und Kieferklinik - ZMK
- 5 Blutspendedienst / Anmeldung Haus Langenhans
- 6 Robert-Koch-Klinik / Tumorzentrum Freiburg - CCCF
- 7 Transplantationszentrum
- 8 Chirurgische Ambulanzen
- 9 Chirurgie/Klinik für Radiologie / Schnittbildzentrum - SBZ
- 10 Unfallchirurgie und Orthopädie / Urologie / Zentrale Physiotherapie
- 11 Universitäts-Notfallzentrum - UNZ/Notaufnahme
- 12 Medizinische Klinik
- 13 Theodor von Frichs Haus / Klinik für Nuklearmedizin / PET-CT/SPECT-CT
- 14 Bewegungs- und Arbeitsmedizin / Sportorthopädie
- 15 Ernährungsmedizin
- 16 Augenklinik / Hals-, Nasen-, Ohrenklinik
- 17 Dialyse
- 18 Frauenklinik
- 19 Strahlenklinik
- 20 Klinik für Palliativmedizin
- 21 Baufeld neue Kinderklinik
- 22 Neurozentrum
- 23 Hörsaal Killianstraße
- 24 Casino
- 25 Zentrale Klinische Forschung-ZKF
- 26 Studienzentrum / NAKO / Institut für Prävention und Tumorepidemiologie
- 27 Institut für Musikmedizin
- 28 Institut für Experimentelle Kardiovaskuläre Medizin
- 29 Implant Centrum Freiburg-ICF
- 30 Arbeitssicherheit
- 31 International Medical Services - IMS / Betriebsärztlicher Dienst / UNIFI/ Kasse des Klinikums
- 32 Hotel Stadt Freiburg
- 33 Vorstand / Direktion / Verwaltung / Schulungszentrum / Dekanat
- 34 Institut für Infektionsprävention und Krankenhaushygiene / Uni-Zentrum für Naturheilkunde
- 35 Department für Pathologie
- 36 Zentrum Transnationale Zellforschung - ZTZ
- 37 Klinik für Tumortologie
- 38 Zentrum für Geriatrie und Gerontologie - ZGGF / Phoniatie und Pädaudiologie
- 39 Institut für Humangenetik
- 40 Klinikrechenzentrum - KRZ



**Stand bei Drucklegung 2018, Version 6**

Herausgeber: © Universitätsklinikum Freiburg

Redaktion: Zentrum für Kinder- und Jugendmedizin

Gestaltung: Medienzentrum | Universitätsklinikum Freiburg

Fotos: © Universitätsklinikum Freiburg | © hans klein- fotolia.com | © ZoneCreative - fotolia.com |

© freeskyline- fotolia.com

